

**២.៥ ការបន្ទាត់ខ្យល់ចេញពីប្រព័ន្ធប្រេងឥន្ធនៈ**

ក.ប្រភេទតម្រងប្រេងបន្ទាត់ខ្យល់ដោយស្វ័យប្រវត្តិ

ប្រភេទតម្រងប្រេងដែលបន្ទាត់ខ្យល់ដោយស្វ័យប្រវត្តិមុនពេលបញ្ជោះម៉ាស៊ីនគ្រាន់តែរុញគន្លឹះបិទបើកប្រេងពី(C)បិទទៅ(O)បើកតាមសញ្ញាព្រួញ(រូបទី៥.ក)។

ខ. ប្រភេទតម្រងប្រេងបន្ទាត់ខ្យល់ដោយមូលវិស

ប្រភេទតម្រងប្រេងនេះពេលចូលខ្យល់យើងត្រូវមូលវិសនៅលើតម្រងប្រេង(រូបទី ៥.ខ )



រូបទី៥.ក

រូបទី៥.ខ

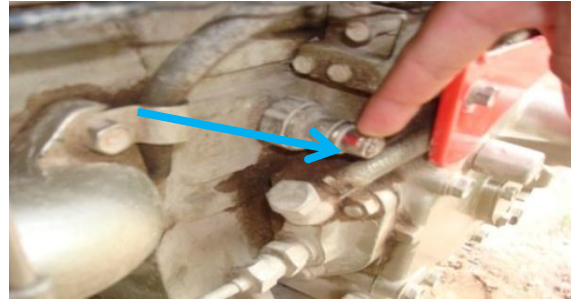
រូបទី៥. ការបន្ទាត់ខ្យល់ចេញពីប្រព័ន្ធប្រេងឥន្ធនៈ

**២.៦ ត្រួតពិនិត្យមើលប៉ោលប្រេងរំអិល**

មុនពេលបញ្ជោះចលករ ប៉ោលប្រេងរំអិលមានពណ៌ក្រហម( រូបទី៦ )។ នៅពេលចលករដំណើរការ ប៉ោលប្រេងរំអិលនឹងប្តូរពណ៌ទៅជាពណ៌ទឹកបិទវិញ។

**ចំណាំ:** ពេលយើងបញ្ជោះចលករដោយគ្មានបន្ទុក (ការរង់ទី) រយៈពេល៣នាទី។ ក្នុងខណៈនោះប្រភេទប៉ោលប្រេងខ្លះធ្វើចលនាវិលជុំវិញនិងប្រភេទខ្លះទៀតធ្វើចលនាលូតចេញ (ឡើងលើឬតាមទិសផ្តេក )។

**ប្រយ័ត្ន!** ប្រសិនបើប៉ោលប្រេងមិនទាន់ធ្វើចលនាប្តូរពណ៌ទេនោះ យើងត្រូវពិនិត្យចលករភ្លាម ហើយធ្វើការត្រួតពិនិត្យកម្រិតដក់របស់ប្រេង។



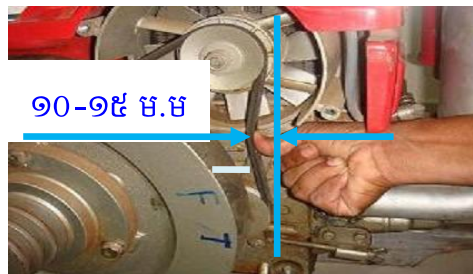
រូបទី៦ ប៉ោលប្រេងរំអិល

**២.៧ ត្រួតពិនិត្យកម្រិតដក់របស់ខ្សែពាន**

ប្រើម្រាមដៃសង្កត់ចំកណ្តាលខ្សែពាន ដើម្បីពិនិត្យមើលភាពតឹងរបស់ខ្សែពាន។ កម្រិតដក់របស់ខ្សែពានមានប្រវែង ១០-១៥ ម.ម (រូបទី ៧)។

**★ របៀបកែសម្រួលកម្រិតដក់របស់ខ្សែពាន**

បន្ទុកបន្ទះចាប់ជើងកងឃ្មើ(ដេរីយ៉ា) បន្ទុកខ្សែពានឲ្យរលុងបន្តិច រួចរឹតតម្រូវខ្សែកន្ទុយត្រី ធ្វើយ៉ាងណាឲ្យកម្រិតដក់របស់ខ្សែពានមានប្រវែង១០-១៥ ម.ម រួចរឹតខ្សែជើងកងឃ្មើទ្រខ្សែពានវិញឲ្យណែន។



រូបទី៧. កម្រិតដក់របស់ខ្សែពាន



**ព្រឹត្តិប័ត្របច្ចេកទេស  
នាយកដ្ឋានគ្រឿងយន្តកសិកម្ម  
នៃអគ្គនាយកដ្ឋានកសិកម្ម**



**ការថែទាំចលករ ( ម៉ាស៊ីនម៉ាស៊ីត )  
Diesel Engine Maintenance**

**រៀបចំដោយ:**  
ការិយាល័យបណ្តុះបណ្តាលនិងអភិវឌ្ឍន៍សហគមន៍  
ទូរស័ព្ទ: ០២៣ ៨៨៣ ០៩០  
ឆ្នាំ ២០១៤

# ១. ការថែទាំប្រចាំថ្ងៃ

## ១.១ គោលបំណង

- ប្រើប្រាស់បានយូរអង្វែង
- សន្សំសំចៃថវិកានិងពេលវេលា

## ១.២ កិច្ចការដែលត្រូវអនុវត្តប្រចាំថ្ងៃ

- លាងឬជូតសម្អាតចលករជាប្រចាំ
- ពិនិត្យនិងរឹតបន្តឹងប៊ូឡុងទូទៅ
- ពិនិត្យមើលទឹកក្នុងធុង
- ពិនិត្យមើលប្រេងម៉ាស៊ូត
- ពិនិត្យមើលប្រេងបាតចលករ(ប្រេងកាទែរ)

# ២. ការត្រួតពិនិត្យមុនពេលប្រើប្រាស់

## ២.១ ត្រួតពិនិត្យប្រព័ន្ធត្រជាក់

- ពិនិត្យមើលកម្រិតទឹកនៅក្នុងធុង បើខ្វះត្រូវចាក់ទឹកស្អាតបន្ថែម (ទឹកថ្លា ទឹកភ្លៀងឬទឹកម៉ាស៊ីន) ។
- ត្រូវបិទគម្របធុងទឹកឲ្យណែន ( រូបទី ១ )
- ហាមបើកគម្របធុងទឹក ពេលទឹកមានកំដៅខ្ពស់។

★ប្រការគួរជៀសវាង! ហាមប្រើប្រាស់ទឹកកខ្វក់ចាក់ចូលក្នុងធុង ពីព្រោះធ្វើឲ្យស្ទះធុងទឹក បណ្តាលឲ្យចលករឡើងកម្តៅខ្ពស់ខុសប្រក្រតី។



រូបទី១. គម្របធុងទឹក

## ២.២ ត្រួតពិនិត្យប្រេងម៉ាស៊ូត (ប្រេងម៉ាស៊ូត)

ត្រួតពិនិត្យកម្រិតប្រេងម៉ាស៊ូត ( រូបទី២ ) បើខ្វះត្រូវចាក់បន្ថែមឲ្យបានគ្រប់គ្រាន់ ជៀសវាងអស់ប្រេងនៅពេលកំពុងបំពេញការងារ(ខ្យល់ចូលក្នុងប្រព័ន្ធប្រេងឥន្ធនៈ)។

★ការណែនាំ: ត្រូវត្រងឬច្រោះប្រេងឲ្យបានស្អាត មុនចាក់បំពេញចូលក្នុងធុងប្រេង។

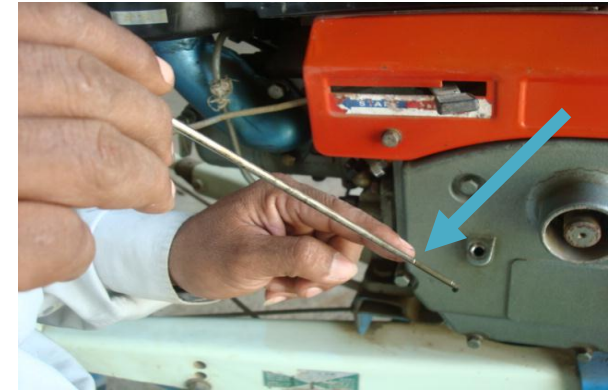


រូបទី២. ធុងប្រេងម៉ាស៊ូត

## ២.៣ ត្រួតពិនិត្យកម្រិតប្រេងរំអិល(ប្រេងកាទែរ)

- ដាក់ម៉ាស៊ីននៅលើផ្ទៃដីរាបស្មើ
- ដកចង្កឹះវាស់ប្រេងពិនិត្យមើលកម្រិតប្រេងទៅតាមគំនូសក្រិតលើឬក្រោម ( រូបទី ៣ )
- ប្រសិនបើខ្ពស់ជាងគំនូសក្រិតលើ ត្រូវបង្ហូរចេញ
- ប្រសិនបើទាបជាងគំនូសក្រិតក្រោម ត្រូវបន្ថែម ធ្វើយ៉ាងណាឲ្យកំពស់ប្រេងស្ថិតនៅក្នុងចន្លោះនៃក្រិតទាំងពីរ។

ប្រយ័ត្ន! កុំដកចង្កឹះវាស់ប្រេងរំអិល នៅពេលចលករ(ម៉ាស៊ីន) កំពុងដំណើរការ។



រូបទី៣. ចង្កឹះវាស់កម្រិតប្រេងរំអិល(ប្រេងកាទែរ)

## ២.៤ ត្រួតពិនិត្យតម្រងខ្យល់(ឆ្នាំងអែរ)

- ដោះគម្របតម្រងខ្យល់ចេញ
- ពិនិត្យប្រេងបាតតម្រងខ្យល់ បើខ្វះចាក់បន្ថែម
- ប្រសិនបើប្រេងកខ្វក់ត្រូវបង្ហូរចេញ បន្ទាប់មកលាងសម្អាតតម្រងខ្យល់ឲ្យបានស្អាត រួចចាក់ប្រេងរំអិល ថ្មីឲ្យបានគ្រប់គ្រាន់តាមគំនូសក្រិត( រូបទី ៤ )។



រូបទី៤. គំនូសក្រិតប្រេងបាតតម្រងខ្យល់